

TERVETULO AINOLAAN!

Säveltäjä Jean Sibelius ja hänen vaimonsa Aino Sibelius muuttivat Ainolaan vuonna 1904, kun arkkitehti Lars Sonckin perheelle suunnittelema talo oli valmistunut. Maailmanmaineen kynnyksellä oleva säveltäjä oli tuolloin 38-vuotias. Ainolaan muuttaessa perheeseen kuului kolme tytärtä: Eva, Ruth ja Katarina. Yhteensä heillä oli kuusi tytärtä joista Margareta ja Heidi syntyivät Ainolassa. Kolmantena syntynyt tytär, Kirsti, oli menehtynyt

Jean Sibelius

Jean (Janne) Sibelius syntyi Hämeenlinnassa 8.12.1865 ruotsinkieliseen perheeseen. Hänen isänsä, Christian Gustaf Sibelius, oli lääkäri ja äiti, papin tytär, Maria Charlotta Borg. Kotona harrastettiin musiikkia. Perheen lapsilla oli kamaritrio, jossa isosisko Linda soitti pianoa, pikkuveli Christian selloa ja Janne viulua.

Kirjoitettuaan ylioppilaaksi Hämeenlinnan suomenkielisestä oppikoulusta Sibelius aloitti viulu- ja sävellysoopinnot Helsingin musiikkiopistossa (nyk. Sibelius-Akatemia). Myöhemmin hän jatkoi opintojaan Berliinissä ja Wienissä. Vuonna 1892 Jean Sibelius avioitui

Aino Sibelius

Aino Sibelius syntyi vuonna 1871 Hausjärvellä Järnefeltien aatelis perheeseen. Aino oli kenraaliluutnantti Alexander Järnefeltin ja venäläissyntyisen Elisabeth Järnefeltin (omaa sukua Clodt von Jürgensburg) seitsemäs lapsi. Heidän perheensä oli hyvin taiteellisesti suuntautunut ja Ainin veljistä tulikin kuuluisia taiteilijoita: Eerosta taidemaalari, Arvidista

lavantautiin ennen Ainolaan muuttoa vuonna 1900. Jean Sibelius asui Ainolassa 53 vuotta ja sävelsi täällä suurimman osan tuotannostaan.

Tuusulanjärven ympärille oli muodostunut taiteilija yhteisö, johon Sibliuksen lisäksi kuului, taidemaalari Eero Järnefelt, Venny Soldan-Brofeldt ja Pekka Halonen, kirjailija Juhani Aho ja runoilija J.H. Erkkö. Ystävien lisäksi myös Tuusulanjärven seudun luonnonrauha houkutteli Sibliukset muuttamaan Helsingistä maaseudulle.

Aino Järnefeltin kanssa ja julkaisi läpimurtoteoksensa *Kullervo*-sinfonian.

Sibliuksesta tuli yksi kansallisen heräämisen johtohahmoista, ja vuonna 1899 julkaistu *Finlandia* nousi Suomen itsenäisyystaistelun symboliksi. Sibliuksen kansallisromanttinen kausi päättyi pian Ainolaan muuton jälkeen. Sitä ennen hän oli säveltänyt mm. kuuluisat teoksensa *Karelia*-sarjan, *Lemminkäislegendat*, kaksi ensimmäistä sinfoniaa ja *Valse Tristen*. Ensimmäisiä Ainolassa valmistuneita teoksia olivat viulukonsertto ja kolmas sinfonia.

kirjailija, Armaksesta kapellimestari ja säveltäjä, sekä Kasperista kielenkääntäjä ja venäjän kielen opettaja. Lisäksi perheeseen kuului neljä muuta sisarta, mutta he kuolivat nuorena. Ainin vanhemmat olivat fennomaaneja, joten kotona puhuttiin suomea. Sibliukseen Aino tutustui veljensä Armaan kautta.

Sibeliusten koti sai nimensä Ainon mukaan. Ainon henkinen tuki oli tärkeä Jean Sibeliuksen sävellystyölle. Hän vastasi myös perheen taloudesta ja muista käytännön asioista. Aino oli erittäin sivistynyt. Hän toimi tyttärien kotiopettajana, puhui sujuvasti viittä eri kieltä

1. SALI

Ainolalan lukuisat vieraat otettiin vastaan salissa. Ikkunan oikealla puolella on Albert Edelfeltin maalaama muotokuva 38-vuotiaasta Sibeliuksesta. Aino Sibeliuksen muotokuva on vihreän kaakeliuunin oikealla puolella. Akvarellin on maalannut Ainon veli, taiteilija Eero Järnefelt.

2. RUOKASALI

Sibelius toivoi ruokasaliin vihreää takkaa, jonka arkkitehti Lars Sonck suunnitteli. Säveltäjä kuuli värit musiikkina, ja vihreä väri

3. YLÄKERTA

Yläkerrassa on kolme huonetta: Ainon makuuhuone, Sibeliuksen pitkäaikaisin työhuone ja vierashuone, jossa mm. lapsenlapset yöpyivät. Yläkerrassa on myös ullakko.

Yläkerta on yleisöltä suljettuna paloturvallisuussyistä.

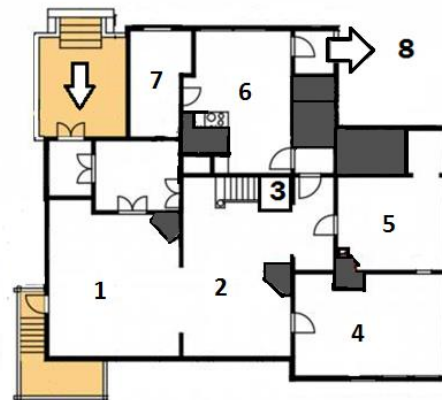
4. KIRJASTO

Kirjaston oviaukon oikealla puolella oleva laakeriseppelä on Suomen kansan tervehdys 85-vuotiaalle säveltäjälle. Kirjasto oli alun perin lastenhuone, mutta Heidi-tyttären avioiduttua

ja oli taitava pianisti. Ainon lahjakkuus ja luovuus näkyvät Ainolassa paitsi käsitöissä, myös hänen suunnittelemissaan ruokasalin kaapeissa, porraskaitteissa ja pihan saunarakennuksessa.

Flyygelin Sibelius sai 50-vuotislahjaksi vuonna 1915. Hän ei kuitenkaan käyttänyt sitä ensisijaisesti säveltämiseen. Hänelle säveltäminen oli ”teeman takomista” mielessä, nuottipaperille hän kirjoitti vasta valmiin työn. Sibeliuksen mukaan hiljaisuus puhui hänelle ja luonto oli Jean Sibeliuksen tärkein inspiraation lähde. Säveltäjä teki päivittäin pitkiä kävelyretkiä Tuusulanjärven ympäristössä

soi hänelle F-duurissa. Takana vasemmalla puolella olevaa Oscar Parviaisen maalaamaa suurta taulua kutsuttiin Ainolassa D-duuritauluksi sen keltaisten yksityiskohtien vuoksi



se muutettiin kirjastoksi. Heidi ja hänen puolisonsa, arkkitehti Aulis Blomstedt suunnittelivat huoneen funkkistyyllisen sisustuksen.

Sibelius viihtyi parhaiten juuri tässä huoneessa. Oviaukon vasemmalla puolella on hänen luku- ja sikarinurkkauksensa. Sibelius luki mielellään historiallisia teoksia ja runoutta. Takaseinällä

5. TYÖ- JA MAKUUHUONE

75-vuotiaana Sibelius muutti yläkerran työ- ja makuuhuoneista alakertaan, kun portaissa kulkeminen kävi raskaaksi. Sibelius työskenteli elämänsä loppuun asti mm. kahdeksannen sinfonian parissa, vaikkei varsinaisesti julkaissut uusia teoksia vuoden 1929 jälkeen. Tämän on

6. KEITTIÖ

Elämä Ainolassa oli varsin omavaraista, sillä Aino Sibelius kasvatti puutarhassa marjat, hedelmät ja vihannekset talonväen tarpeisiin. Vesijohdot ja sähkölämmitys asennettiin taloon vuonna 1960, sitä ennen vesi haettiin pihakaivoista ja talo lämmitettiin puilla.

7. APULAISTEN HUONE

Keittiön uunin vieressä sijaitsevassa pienessä kamarissa asuivat taloudenhoitajattaret Aino Kari ja Helmi Vainikainen, jotka auttoivat Aino Sibeliusa taloustöissä. He olivat Sibeliusien palveluksessa lähes kuudenkymmenen vuoden ajan ja kuuluivat perheeseen.

8. HAUDAT

Jean Sibelius kuoli Ainolassa 91-vuotiaana 20.9.1957. Aino Sibelius asui talossa vielä kaksitoista vuotta miehensä kuoleman jälkeen ja kuoli 97-vuotiaana vuonna 1969. Aino ja Jean Sibelius on haudattu Ainolan puutarhaan. Talon lounaispäädyistä johtaa polku haudalle.

on Akseli Gallen-Kallelan kolmiosainen maalaus *Satu*, jonka yhtenä osana on muotokuva nuoresta Sibeliuksesta.

sanottu johtuneen säveltäjän itsekriittisestä asenteesta sävellyksiään kohtaan.

Huoneen nurkkapöydällä ovat Sibeliusien italialainen Borsalino-hattu ja kävelykeppi. Säveltäjän ulkoasu oli aina huoliteltu.

Keittiön liedellä on vanhoja esineitä, mm. vohvelirauta, lihaparila ja munkkipannu. Hyllyyn on kiinnitetty kätevä omenapora, jonka Sibelius toi tuliaisena Yhdysvalloista vuonna 1914. Ruokakomeron hyllyillä on Ainolan talouteen liittyvää esineistöä.

Huone ei ole enää täysin alkuperäisessä asussaan, sillä palvelijattaret veivät mukanaan henkilökohtaisen omaisuutensa muuttaessaan pois 1960-luvulla. Huonekalut ja esineet ovat kuitenkin Ainolaan kuuluvia.

Sibeliusien tyttäret myivät talon Suomen valtiolle vuonna 1972, jolloin perustettiin Ainolasäätiö vastaamaan museotoiminnasta. Talo avattiin yleisölle vuonna 1974.

AINOLAN TAIDETEOKSET

Sali (alkaan vasemmalta)

Ruusukimppu.....Werner von Hausen, öljymaalauk, ajoittamaton.

Aino Sibeliuksen muotokuva.....Eero Järnefelt, akvarelli, 1908.

Joutsenia sumussa.....Lennart Segerstråle, guassi paperille, 1914.

Salin vasen nurkkaus ja ikkunaseinä



1. *Rantakalliolla (Aino Järnefelt)*.....Eero Järnefelt, öljymaalauk, 1880-luvun loppu.

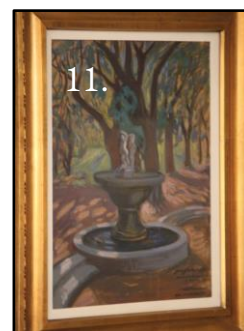
2. *Maisema*.....Akseli Gallen-Kallella, öljymaalauk sikarilaatikon kanteen, 1894.

3. *Jean Sibelius -reliefi*.....Gerda Qvist, pronssi, 1915.

4. *Puuarkku*.....Eric O.W. Ehrström, tammea, rautahelat takonut Paavo Tynell, 1915. Sisältää onnitteluaadressin 50-vuotiaalle Sibeliukselle flyygelin lahjoittaneilta lähes 15 000 henkilöiltä.

5. *Jean Sibeliuksen muotokuva*.....John Munsterhjelm, pronssiveistos, 1909.

Sibelius laittoi itse veistoksen käteen hevosenkengän.



6. *Suru*..... Emil Halonen, pronssiveistos, 1909.
7. *Jean Sibeliuksen muotokuva*.....Albert Edelfelt, lyijykynä, hiili ja vesiväri, 1904.
8. *Maisema*.....Christian Sibelius, Jean Sibeliuksen veljenpoika.
Tussipiirros, 1943.
9. *Keramiikkavaasit ja -naamio*.....Heidi Blomstedt (Sibeliusten nuorin tytär).
10. *Vanha kirkko*.....Wilho Sjöström, öljymaalauk pahville, 1905.
11. *Maisema Roomasta*.....Väinö Hämäläinen, öljymaalauk, 1905.

Salin oikea seinä

- Rukous (Lapsen kuolema)*.....Oscar Parviainen, öljymaalauk, n. 1910.
- Valokuva.....Ruotsin kuningatar Victoria. Lahjoitti kuvan Ainolle
Suomen vierailullaan vuonna 1925.
- Valokuva.....Panoraama Italian Rapallosta.
- Talvinen metsä*.....Pekka Halonen, öljymaalauk, 1915.
- Pyökkimetsä*.....Victor Westerholm, öljymaalauk pahville, 1880.
- Maisema Laatokalta*.....Mihail Clodt von Jürgensburg (Aino Sibeliuksen eno),
öljymaalauk, ajoittamaton.
- Sisäkuva*.....Mihail Clodt von Jürgensburg, öljymaalauk, 1878.
- Rantamaisema*.....Kasper Järnefelt (Aino Sibeliuksen veli), öljymaalauk,
ajoittamaton.

Ruokasali (alkaen vasemmalta)

Tytön pää -reliefi.....Wäinö Aaltonen, pronssireliefi, 1935.

Ryijy..... Satakuntalainen perinneryijy. Häälahja koulutoverilta Walter von Konowilta. Ryijy on kudottu Jean Sibeliuksen äidin Maria Borgin synnyinvuonna 1841.

Portaikkoseinä



1. *Maisema*.....Tyko Sallinen, öljymaalauk, 1914.

2. *Maisema*.....Uno Alanco, öljymaalauk pahville, 1915.

3. *Espanjalainen nainen*.....Christian Sibelius (Jean Sibeliuksen veljenpoika),
öljymaalauk, ajoittamaton.

4. *Sarvikalliolla*.....Eero Järnefelt, pastellityö, 1919.

5. *Elisabeth Järnefeltin muotokuva*.....Laura Järnefeltin kopio isänsä Eero Järnefeltin maalaamasta alkuperäisteoksesta, ajoittamaton.
6. *Pilvinen päivä*.....Wilho Sjöström, öljymaalauk, 1902.
7. *Vanha kaivo*.....Pekka Halonen, öljymaalauk, 1897.
8. *Pihasauna*.....Kasper Järnefelt, öljymaalauk, ajoittamaton.

Takkaseinä

- Hautajaissaatto*.....Oscar Parviainen, öljymaalauk, 1906–1908.
- Maisema*.....Eero Järnefelt, öljymaalauk, 1889. Signeeraus: Eero Rauta.
- Koskenkuulija*.....Akseli Gallen-Kallela, hiilipiirros, 1894.

Ikkunaseinä

- Puu*.....Christian Sibelius, hiilipiirros, 1939.
- Sisäkuva (Punainen tuoli)*.....Eero Järnefelt, öljymaalaukvärimalauk, 1915.
- Ladonkulma ja pensaita*.....Juhana Blomstedt (Heidin Blomstedtin poika), ajoittamaton.
- Valokuva*.....Jean Sibelius ja sikari.
- Kellon alla hyllyillä*
- Kaksi toisiaan syleilevää tyttöä*.....Ville Vallgren, pronssiveistos.,1915.
- Valokuva*.....Aino Sibeliuksen äidistä Elisabeth Clodt von Jürgensburgista.
- Valse Triste*.....Knut Jern, pronssiveistos, 1923.
- Syleily*.....Emil Wikström, pronssiveistos, 1915.

Kirjasto (Takan päällä)

- Sydämeni laulu (Äiti ja lapsi)* -reliefi.....Wäinö Aaltonen, kullattu kipsi. Yksityiskohta Helsingin Aleksis Kiven muistomerkin jalustan reliefistä, ajoittamaton.

Heidin muotokuva.....G. Nyholm, pronssinväriseksi maalattu kipsiveistos.

Nyholm oli Heidi Blomstedin opiskelutoveri Ateneumissa.

Seinällä (alkaen vasemmalta):

Satu (Sibelius Sadun säveltäjänä).....Akseli Gallen-Kallela, guassi ja akvarelli, 1894.

Laulavat munkit.....Jean Rene Gauguin (Paul Gauguinin poika) pronssiveistos
ajoittamaton.

Jean Sibeliuksen kipsireliefi.....Wäinö Aaltonen, 1945.

Jean Sibeliuksen muotokuva.....Kain Tapper, kipsi, 1964.

Makuuhuone/Työhuone (alkaen vasemmalta)

Painokuva.....Veistosryhmä Parthenonin päätykolmiosta.

Pilvilinna.....Eliel Saarisen toteutumaton
eduskuntatalosuunnitelma, 1908.

Ainon muotokuva.....Eero Järnefelt, akvarelli, 1896.

Pöydällä valokuvaAino Sibeliuksesta 1925.

JEAN SIBELIUS (JOHAN JULIUS CHRISTIAN SIBELIUS)

Elämänvaiheita ja teoksia

- | | |
|-----------|--|
| 1865 | Johan Julius Christian Sibelius syntyi 8. joulukuuta Hämeenlinnassa |
| 1874 | Ensimmäiset pianotunnit |
| 1875 | Ensimmäiset sävellykset |
| 1880 | Ensimmäiset viulutunnit kapellimestari Gustaf Levanderin johdolla |
| 1885 | Ylioppilastutkinto
Sibelius kirjoittautuu Helsingin musiikkiopistoon |
| 1889 | Musiikkiopiston loppututkinto
A-molli jousikvartetton julkinen esitys |
| 1889–90 | Albert Beckerin oppilaana Berliinissä |
| 1890 | Kihlautuminen Aino Järnefeltin (synt. 10.8.1871 Hikiällä) kanssa |
| 1890–91 | Robert Fuchsin ja Karl Goldmarkin oppilaana Wienissä |
| 1892 | <i>Kullervo</i> , sinfoninen runoelma orkesterille, kuorolle ja solisteille, op. 7
Aino ja Jean avioituvat. Häämatka Karjalaan. |
| 1892–1901 | Opettajana Helsingin musiikkiopistossa |

- 1893 *Tuonelan Joutsen*, legenda orkesterille, op. 22
Karelia-sarja, op. 10 ja 11
 Esikoinen Eva syntyy
- 1894 Matka Bayreuthiin ja Italiaan
 Ruth syntyy
- 1895 *Lemminkäinen*-sarja, op. 22
- 1897 Sibelius saa valtioneläkkeen 32-vuotiaana
- 1899 1. Sinfonia, E-molli, op. 39. *Finlandia*, op. 26.
 Kirsti Maria syntyy
- 1900 Sibelius matkustaa Helsingin kaupunginorkesterin kanssa Pariisiin maailmannäyttelyyn, jossa esitetään mm. 1. sinfonia ja *Finlandia*
 Kirsti Marian kuolema
- 1901 2. sinfonia, D-duuri, op. 43
- 1903 Viulukonsertto, D-molli, op. 47
Valse Triste, op. 44
 Katarina syntyy
 Ensimmäinen Englannin matka
- 1904 Muutto Ainolaan syksyllä
- 1907 3. sinfonia, C-duuri, op. 52
- 1908 Margareta syntyy
- 1909 Jousikvartetto *Voces intimae*, op. 56
- 1911 4. sinfonia, C-duuri, op. 63
 Heidi syntyy
- 1913 *Luonnotar*, sävelruno sopraanolle ja orkesterille, op. 70
- 1914 *Aallottaret*, sävelruno orkesterille, op. 73
 Matka Yhdysvaltoihin
- 1915 5. sinfonia, Es-duuri, op. 82
- 1921 Viimeinen Lontoon matka
- 1923 6. sinfonia, D-molli, op. 104
- 1924 7. sinfonia, C-duuri, op. 105
- 1925 *Tapiola*, sinfoninen runoelma orkesterille, op. 112
- 1926 Sibelius säveltää *Myrskyn* Shakespearen tekstiin

- 1929 Pienimuotoisia sävellyksiä pianolle ja viululle
- 1957 Jean Sibelius kuolee 91-vuotiaana 20. syyskuuta
- 1969 Aino Sibelius kuolee 97-vuotiaana 8. kesäkuuta