

VÄNLIGEN ÅTERLÄMNA, TACK!

Välkommen till Ainola!

Kompositören Jean Sibelius flyttade med sin familj till Ainola år 1904, när det hus som arkitekt Lars Sonck hade planerat för dem stod färdigt. Tonsättaren var då 38 år gammal och skulle inom kort bli värdsberömd. Sibelius bodde i Ainola hela 53 år och det var här den största delen av hans kompositioner kom till.

Ainola var vid denna tid en del av konstnärskolonin vid Tusby träsk. Alldeles i närheten bodde också målarna Pekka Halonen, Venny Soldan-Brofelt och Eero Järnefelt, författaren Juhani Aho och diktaren J.H. Erkko. Det var inte bara vännerna utan också den fridfulla naturen som lockade familjen Sibelius att flytta från Helsingfors ut till landet. Jean och Aino Sibelius hade tre döttrar, Eva, Ruth och Katarina, när de flyttade. I Ainola föddes de yngsta döttrarna Margareta och Heidi.

Jean Sibelius

Jean (Janne) Sibelius föddes i Tavastehus den 8.12.1865 i ett svenskspråkigt borgarhem. Fadern, Christian Gustaf Sibelius, var läkare och modern, Maria Charlotta Borg, var prästdotter. Det var ett musicerande hem. Barnen i familjen bildade en kammartrio: storsyster Linda spelade piano, lillebror Christian cello och Janne violin.

Efter studentexamen i Tavastehus finska lyceum inledde Sibelius violin- och kompositionsstudier vid Helsingfors musikinstitut (nuvarande Sibelius-Akademien). Han fortsatte sina studier i Berlin och Wien. År 1892 gifte sig Jean Sibelius med Aino Järnefelt och gav ut sitt genombrottsverk, den symfoniska dikten *Kullervo*.

Sibelius blev en av de ledande gestalterna i den finsknationella rörelsen, och *Finlandia*, som kom år 1899, blev en symbol för Finlands kamp för självständighet. Sibelius nationalromantiska period tog slut strax efter flyttningen till Ainola. Innan dess hade han komponerat flera berömda verk, såsom *Karelia-sviten*, *Lemminkäinen-sviten*, de två första symfonierna och *Valse Triste*. Till de första verk som slutfördes i Ainola hörde violinkonserten och tredje symfonin.

1 Salongen

I salongen togs de talrika gästerna emot.

Till höger om fönstret hänger Albert Edelfelts porträtt av den 38-åriga Sibelius. Ett porträtt av Aino Sibelius hänger till höger om den gröna kakelungen. Akvarellen har målats av Ainos bror, konstnären Eero Järnefelt.

Flygeln var en 50-årspresent till Sibelius år 1915. Han använde den dock inte primärt för att komponera. Sibelius komponerade i tankarna. Han beskrev själv sin kompositionsmetod som att han bearbetade temat i sitt sinne. Notpappret använde han för att skriva ned det färdiga verket. Sibelius menade att tystnaden talade till honom, och att han behövde den arbetsro som Aino och döttrarna gav honom.

Naturen var Sibelius viktigaste inspirationskälla. Kompositören gick varje dag på långa promenader i trakterna kring Tusby träsk.

2 Matsalen

Sibelius hade önskat sig en grön öppen spis i matsalen, och arkitekt Lars Sonck planerade och lät bygga en sådan. Kompositören hörde färgerna som musik och den gröna färgen tyckte han ljud i F-dur. Den stora tavlan till vänster om den öppna spisen kallades av Ainola-borna för D-durtavlan, efter sin gula färg. Tavlan har målats av Oscar Parviainen.

Sibelius uppkallade hemmet efter sin hustru Aino. Aino Sibelius andliga stöd var mycket viktigt för makens tonsättararbete. Aino hade också ansvar för familjens ekonomi och andra praktiska angelägenheter. Aino kom från den konstnärliga familjen Järnefelt. Av hennes bröder var Eero målare, Arvid författare och Armas kapellmästare och kompositör. Ainos egen kreativitet framträdde, förutom i hennes handarbeten, också i matsalsskåpen, trappträcket och bastubyggnaden på gården, vilka hon planerade. Aino Sibelius var en mångsidig och utbildad person. Hon var informator för döttrarna, talade fem språk och var en skicklig pianist.

4 Biblioteket

Den lagerkrans som finns till höger om dörröppningen är det finska folkets hälsning till den 85-åriga tonsättaren. Biblioteket var ursprungligen barnkammare men sedan dottern Heidi gift sig gjordes det om till bibliotek. Heidi och hennes make, arkitekt Aulis Blomstedt planerade rummets funktionalistiska interiör.

Det var i biblioteket som Sibelius trivdes allra bäst. Till vänster om dörröppningen är hans cigarrhörna. Sibelius läste gärna historiska verk och poesi. På den bakre väggen finns Akseli Gallen-Kallelas tredelade målning En Saga. En av delarna består av ett porträtt av den unge Sibelius.

5 Arbets- och sovrummet

Som 75-årig flyttade Sibelius till Ainolas nedre våning, eftersom han inte längre orkade gå i trapporna. Sibelius arbetade ända fram till slutet av sitt liv, bl.a med den åttonde symfonin, även om han inte publicerade några nya verk efter år 1929. Det anses att hans överdrivna självkritik var orsaken till detta.

På hörnbordet i rummet ligger Sibelius italienska Borsalino-hatt och hans spatserskäpp. På högra sidan av dörren är en av Sibelius vita kostym. Han var alltid mycket mån om sin klädsel.

3 Övre våningen

I övre våningen finns det tre rum: Ainos sovrum, Sibelius långvariga arbetsrum och gästrum, där bl.a barnbarnen övernattade. I övre våningen finns det också en vind.

Övre våningen är stängd för allmänheten för brandsäkerhetsskäl.

6 Köket

Ainola var relativt självförsörjande, eftersom Aino Sibelius odlade bär, frukter och grönsaker som hushållet behövde. Vattenledningar och elektrisk värme installerades år 1960, fram till dess bars vattnet in från de sju brunnarna på tomten och huset eldades med ved. Vid spisen finns gamla föremål, bl.a ett våffeljärn, ett kötthalster och en munkpanna. En praktisk äppelborr är fastskruvad i hyllan. Borren hade Sibelius med sig hem som present från sin Amerika-resa år 1914.

7 Hushållerskornas rum

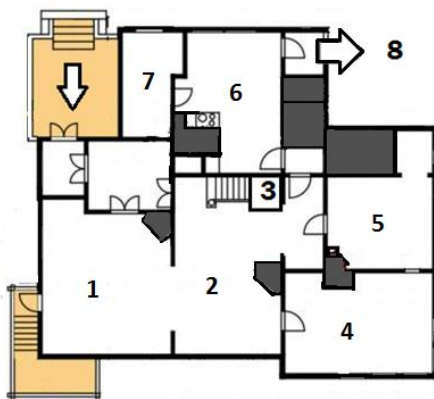
I lilla kammaren brevid kökets spis bodde hushållerskorna Aino Kari och Helmi Vainikainen, som hjälpte Aino Sibelius med hushållsarbete. De arbetade hos Sibelius för nästa sextio år och hörde till familjen nästan som familjemedlemmar.

Rummet är inte längre i det ursprungliga skick eftersom tjänarinnorna tog med sig sin personliga förmögenhet då de flyttade från Ainola på 1960-talet. De nuvarande möblerna och föremålen tillhör till Ainola.

8 Graven

Jean Sibelius dog i Ainola, 91-år gammal, den 20.9.1957. Aino Sibelius bodde kvar i huset tolv år efter sin makes död och avled 1969 vid en ålder av 97 år. Aino och Jean Sibelius ligger begravda i Ainolas trädgård. En stig från kökdörren leder till graven.

Sibelius döttrar sålde huset till den finska staten år 1972, och Ainola-stiftelsen upprättades för att svara för museiverksamheten. Huset öppnades för allmänheten år 1974, i samma skick som Aino Sibelius lämnade det.



AINOLAS KONSTVERK

Salen (från vänster)

Rosenknippen

Aino Sibelius porträtt

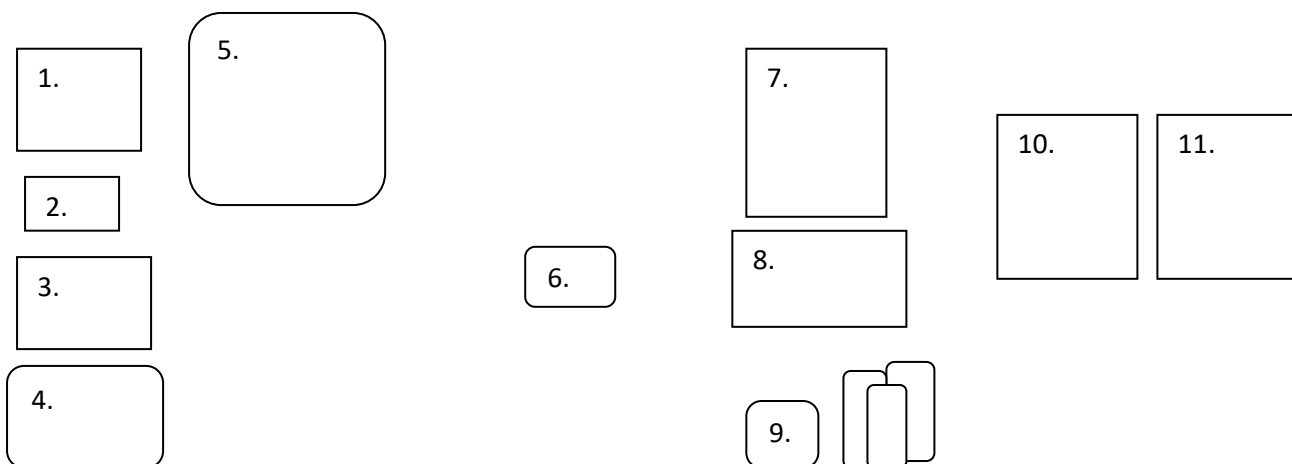
Svanar i dimman

Werner von Hausen, oljemålning, odaterad.

Eero Järnefelt, akvarell, 1908.

Lennart Segerstråle, gouache på papper, 1914.

Vänstra hörnet av salen och fönsterväggen



1. *På strandklippan (Aino Järnefelt)*

2. *Landskap*

3. *Bronsrelief av Jean Sibelius*

4. *Ekkista*

5. *Porträtt av Jean Sibelius*

6. *Sorgen*

7. *Porträtt av Jean Sibelius*

8. *Landskap*

9. *Keramikkvaser och mask*

10. *Gamla kyrkan*

11. *Vy från Rom*

Eero Järnefelt, oljemålning, slutet på 1880-talet.

Akseli Gallen-Kallella, oljemålning på locket till en cigarrlåda, 1894.

Gerda Qvist, brons, 1955.

Eric O.W. Ehrström, ek, järnbeslagen av Paavo Tynell, 1915.

Lagrad med en medborgaradress till den 50-årige Sibelius från de 15 000 personer som skänkte flygeln till kompositören.

John Munsterhjelm, bronsstaty, 1909.

Sibelius dekorerade själv statyn senare med en hästsko.

Emil Halonen, bronsstaty, 1909.

Albert Edelfelt, blyertspenna, teckningskol och akvarell, 1904.

Christian Sibelius (Jean Sibelius brorson), tusch, 1943.

Heidi Blomstedt (Sibelius yngsta dotter).

Wilho Sjöström, oljemålning på kartong, 1905.

Väinö Hämäläinen, oljemålning, 1905.

Högra väggen av salen

Bönen till Gud (Barnets död)

Fotografi

Fotografi

Vinterlandskap

Bokskogen

Landskap från Ladoga

Interiör

Strandlandskap

Oscar Parviainen, oljemålning, cirka. 1910.

Sveriges drottning Victoria. Skänkte bilden till Aino på sitt besök till Finland år 1925.

Panorama från Rapallo i Italien.

Pekka Halonen, oljemålning, 1915.

Victor Westerholm, oljemålning på kartong, 1880.

Mihail Clodt von Jürgensburg (Aino Sibeliuss morbror), oljemålning, odaterad.

Mihail Clodt von Jürgensburg, oljemålning, 1878.

Kasper Järnefelt (Aino Sibeliuss bror), oljemålning, odaterad.

Matsalen (från vänster)

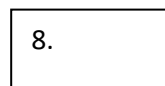
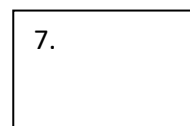
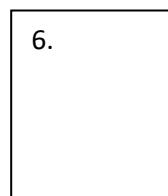
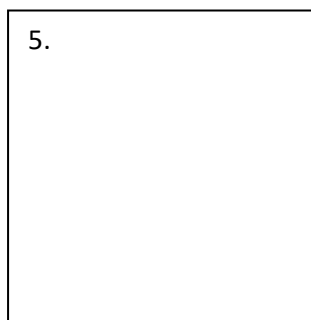
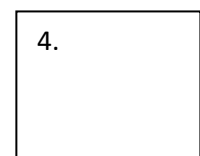
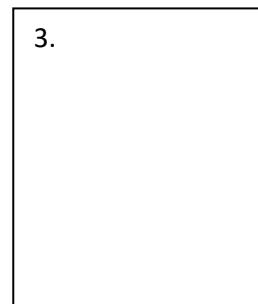
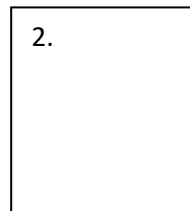
Flickans huvud -relief

Rya

Wäinö Aaltonen, bronsrelief, 1935.

Traditionell rya från Satakunta. Bröllopsgåva från Walter von Konow, Jean Sibeliuss barndomsvän. Rya är vävd år 1841, samma år som Jean Sibeliuss mor Maria Borg föddes.

Trappvägg



1. *Landskap*

2. *Landskap*

3. *Spansk kvinna*

Tyko Sallinen, oljemålning, 1914.

Uno Alanco, oljemålning på kartong, 1915.

Christian Sibeliuss (Jean Sibeliuss brorson), oljemålning, odaterad.

- | | |
|---|---|
| 4. <i>På Sarvikallio</i> | Eero Järnefelt, pastellmålning, 1919. |
| 5. <i>Porträtt av Elisabeth Järnefelt</i> | Laura Järnefelts kopia av den originala som målades av hennes fader Eero Järnefelt, odaterad. |
| 6. <i>Molnig dag</i> | Wilho Sjöström, oljemålning, 1902. |
| 7. <i>Gamla brunnen</i> | Pekka Halonen, oljemålning, 1897. |
| 8. <i>Bastu på gården</i> | Kasper Järnefelt, oljemålning, odaterad. |

Väggen med kakelugnen

- | | |
|-------------------------|--|
| <i>Begravningsfölje</i> | Oscar Parviainen, oljemålning, 1906–1908. |
| <i>Landskap</i> | Eero Järnefelt, oljemålning, 1889. Signerad: Eero Rauta. |
| <i>Forslyssnaren</i> | Akseli Gallen-Kallela, kolteckning, 1894. |

Väggen med fönstret

- | | |
|-------------------------------------|---|
| <i>Trädet</i> | Christian Sibelius, kolteckning, 1939. |
| <i>Interiör (den röda stolen)</i> | Eero Järnefelt, oljemålning, 1915. |
| <i>Hörnet av en lada och buskar</i> | Juhana Blomstedt (Heidi Blomstedts son), landskapsakvarell, odaterad. |
| <i>Fotografi</i> | Jean Sibelius hand och cigarren. |

På hyllan under väggklockan

- | | |
|--|-----------------------------------|
| <i>Två omfamnande flickor</i> | Ville Vallgren, bronsstaty, 1915. |
| <i>Fotografi av Aino Sibelius mor Elisabeth Clodt von Jürgensburg.</i> | |
| <i>Valse Triste</i> | Knut Jern, bronsstaty, 1923. |
| <i>Omfamningen</i> | Emil Wikström, bronsstaty, 1915. |

Biblioteket (På kakelugnen)

- | | |
|---|---|
| <i>Mitt hjärtas sång (Mor och barn) -relief</i> | Wäinö Aaltonen, förgyllt gips. Detalj från Aleksis Kivis minnesmärkets piedestalens relief i Helsingfors. Odaterad. |
| <i>Porträtt av Heidi</i> | G. Nyholm, gipsskulptur målad i bronsfärg. Nyholm var Heidi Blomstedts studiekamrat på Ateneum. |
| <i>På väggen (från vänster):</i> | |
| <i>En Saga</i> | Akseli Gallen-Kallela, gouache och akvarell, 1894. |
| <i>De sjungande munkarna</i> | Jean Rene Gauguin (Paul Gauguins son) bronsstaty, odaterad. |
| <i>Jean Sibelius</i> | Wäinö Aaltonen, gipsrelief, 1945. |
| <i>Porträtt av Jean Sibelius</i> | Kain Tapper, gips, 1964. |

Sovrummet/Arbetsrummet (från vänster)

<i>Tryckbild</i>	Detalj av Parthenons fronton.
<i>Luftslottet</i>	Elieel Saarinens oförverkligade plan för Finlands riksdagshus, 1908.
<i>Porträtt av Aino</i>	Eero Järnefelt, akvarell, 1896.

På bordet ett fotografi av Aino Sibelius år 1925.

JEAN SIBELIUS (JOHAN JULIUS CHRISTIAN SIBELIUS)

Livskeden och verk

1865	Johan Julius Christian Sibelius född den 8 december i Tavastehus
1874	De första pianolektionerna
1875	De första kompositionsförsöken
1880	De första violinlektionerna under ledning av kapellmästare Gustaf Levander
1885	Studentexamen Sibelius skriver in sig vid Helsingfors musikinstitut
1889	Slutexamen från musikinstitutet A-moll stråkkvartettens uppförande inför publik
1889–90	Elev hos Albert Becker i Berlin
1890	Förlovning med Aino Järnefelt (född 10.8.1871 i Hikiä)
1890–91	Elev hos Robert Fuchs och Karl Goldmark i Wien
1892	<i>Kullervo</i> , en symfonisk tondikt för orkester, kör och solister, op. 7 Aino och Jean gifter sig. Bröllopsresa till Karelen. Tondikten <i>En Saga</i> för orkester
1892–1901	Lärare vid Helsingfors musikinstitut
1893	<i>Tuonelas Svan</i> , legend för orkester, op. 22 <i>Karelia</i> -sviten, op. 10 och 11 Förstlingen Evas födelse
1894	Resa till Bayreuth och Italien Dottern Ruths födelse
1895	<i>Lemminkäinen</i> -sviten, op. 22

- 1897 Sibelius får statspension som 32-åring
- 1899 1. symfonin, e-moll op. 39
Finlandia, op. 26
Dottern Kirsti Marias födelse
- 1900 Sibelius reser till världutställningen i Paris med Helsingfors stadsorkestern.
Uppförande av första symfonin och *Finlandia* m.fl.
- 1901 2. symfonin, D-dur, op. 43
Dottern Kirsti Maria dör
- 1903 Violinkonserten, D-moll, op. 47
Valse Triste, op. 44
Dottern Katarinas födelse
Första resan till England
- 1904 Flyttning till Ainola
- 1907 3. symfonin, C-dur, op. 52
- 1908 Dottern Margaretas födelse
- 1909 Stråkkvartetten *Voces intimae*, op. 56
- 1911 4. symfonin, A-moll, op. 63
Dottern Heidis födelse
- 1913 *Luonnotar*, tondikt för sopran och orkester, op. 70
- 1914 *Aallottaret*, tondikt för orkester, op. 73
Resa till Amerika
- 1915 5. symfonin, Es-dur, op. 82
- 1921 Sista resan till London
- 1923 6. symfonin, D-moll, op. 104
- 1924 7. symfonin, C-dur, op. 105
- 1925 *Tapiola*, symfonisk tondikt för orkester, op. 112
- 1926 Sibelius komponerar *Stormen* enligt Shakespeares text
- 1929 Små kompositioner för piano och violin
- 1957 Sibelius dör 91 år gammal den 20 september
- 1969 Aino Sibelius dör 97 år gammal den 8 juni